

PROJEKT ZAGOSPODAROWANIA TERENU

INWESTOR	GMINA ROZPRZA AL. 900-LECIA 3, 97-340 ROZPRZA	
NAZWA ZADANIA BUDŻETOWEGO	Modernizacja placu zabaw -Przedszkole Rozprza	
NAZWA ZAMIERZENIA BUDOWLANEGO	Przebudowa placu zabaw	
ADRES OBIEKTU BUDOWLANEGO: Miejscowość : Rozprza Gmina : Rozprza Jednostka ewid. 101008_4 – Rozprza - Miasto Obręb ewid. 0001 - Rozprza Nr działki ewid. 511		DATA: Maj 2025 r.
KATEGORIA OBIEKTU: Obiekty sportu i rekreacji –V		EGZEMPLARZ: 1 2 3 4
JEDNOSTKA PROJEKTOWA: EDEN PROJEKTOWANIE URZĄDZANIE TERENÓW ZIELONYCH MAŁGORZATA ROZWADOWSKA 97-300 Piotrków Tryb. ul. Wiślana 17		
Projektant konstrukcyjno-budowlane, architektoniczne	mgr inż. Krzysztof Pabich LOD/0114/PWOK/03 <i>upr. w spec. Konstrukcyjno-budowlane</i> LOD/1404/ZOOA/11 <i>upr. w spec. architektonicznej</i>	podpis:
Projektant architektura krajobrazu	inż. arch. kraj. Agata Rozwadowska-Szlawska	podpis:

SPIS OPRACOWANIA

I. Oświadczenie projektantów.....	str. 3
II. Część opisowa do projektu zagospodarowania działki.....	str. 4
1. Przedmiot opracowania.....	str. 4
2. Istniejący stan zagospodarowania działki.....	str. 4
3. Projektowane zagospodarowanie działki.....	str. 5
4. Zestawienie powierzchni – opis nawierzchni i konstrukcji podbudowy	str. 6
5. Analiza spełnienia wymagań decyzji o warunkach zabudowy.....	str. 8
6. Informacje dodatkowe.....	str. 8
7. Warunki ochrony przeciwpożarowej.....	str. 9
8. Ochrona środowiska.....	str. 9
9. Informacja o obszarze oddziaływania obiektów.....	str. 9
10. Zestawienie urządzeń zabawowych, sportowych i komunalnych na placu zabaw	str. 10
11. Informacja BIOZ.....	str. 24
III. Część rysunkowa.....	str. 27
PZT-1. Projekt zagospodarowania działki.....	str. 28
IV. Załączniki formalno- prawne.....	str. 29

STOSOWNIE DO ART. 34 UST. 3d PKT 3 USTAWY Z DN. 7 LIPCA 1994 R. PRAWO BUDOWLANE OŚWIADCZAM. IŻ NINIEJSZY PROJEKT SPORZĄDZONY ZOSTAŁ ZGODNIE Z OBOWIĄZUJĄCYMI PRZEPISAMI ORAZ ZASADAMI WIEDZY TECHNICZNEJ.

Projektant konstrukcyjno- budowlane, architektoniczne	<i>mgr inż. Krzysztof Pabich</i>	LOD/0114/PWOK/03 <i>upr. w spec. Konstrukcyjno- budowlane</i> LOD/1404/ZOOA/11 <i>upr. w spec. architektonicznej</i>	podpis:
--	---	---	---------

CZĘŚĆ OPISOWA

DO PROJEKTU ZAGOSPODAROWANIA DZIAŁKI

1. PRZEDMIOT OPRACOWANIA:

Projekt Zagospodarowania Terenu przeznaczonego na przebudowę placu zabaw przy Przedszkolu w Rozprze, na działce nr ew. 511 położonej w miejscowości **Rozprza** przy ulicy Tadeusza Kościuszki 45B, dla realizacji zadania pn: „**Modernizacja placu zabaw – Przedszkole Rozprza**” w skład którego wejdzie:

- a) **zakup i montaż projektowanych urządzeń placu zabaw**
- b) **zakup i montaż projektowanych elementów małej architektury**
- c) **budowa nawierzchni bezpiecznej placu zabaw**
- d) **budowa ciągów komunikacji pieszej**
- e) **wykonanie piaskowego placu zabaw**
- f) **wykonanie ścieżki sensorycznej**
- g) **wykonanie renowacji trawnika**

w opracowaniu uwzględniono:

- Zlecenie inwestora na wykonanie powyższego opracowania.
- Mapa do celów projektowych w skali 1:500.
- Dokumentację projektową instalacji dolnego źródła pompy ciepła autorstwa firmy Instal Zed.
- Aktualne przepisy Prawa Budowlanego oraz przepisy w sprawie warunków technicznych, jakim powinny odpowiadać budynki i ich usytuowanie oraz przepisy szczegółowe dotyczące niniejszego opracowania.
- Inwentaryzacja stanu istniejącego w terenie.
- Uzgodnienia branżowe z inwestorem.

2. ISTNIEJĄCY STAN ZAGOSPODAROWANIA DZIAŁKI

Na terenie działki o nr ewid. 511 obręb Rozprza znajduje się budynek Przedszkola z parkingiem od strony ulicy Kościuszki, oraz teren przeznaczony na przebudowę placu zabaw zlokalizowany od strony południowo-zachodniej, za terenem przeznaczonym na przebudowę

placu zabaw umiejscowiona jest instalacja paneli fotowoltaicznych. Działka o nr ewid. 511 jest ogrodzona, posiada dostęp do drogi publicznej.

Opracowaniem objęto teren przeznaczony na przebudowę placu zabaw o powierzchni 2237 m², strefa zabaw jest wyгородzona. Na terenie opracowania aktualnie znajduje się: zestaw zabawowy, pojedyncze urządzenia zabawowe, trzy karuzele o konstrukcji metalowej w dobrym stanie technicznym. Na terenie inwestycji zlokalizowana jest instalacja dolnego źródła pompy ciepła, pętle dolnego źródła zagłębione są na 1,8m i nie kolidują z zamierzeniem projektowym. Zainwentaryzowano liczne nasadzenia szpalerowe zimozielone wzdłuż granic opracowania oraz nieliczne nasadzenia liściaste swobodnie rozmieszczone w strefie zabaw.

3. PROJEKTOWANE ZAGOSPODAROWANIE TERENU

Projekt Zagospodarowania Terenu o nr ewid. 511 obr. Rozprza położonej w miejscowości **Rozprza** dla zlokalizowania projektowanej do realizacji: „**Modernizacja placu zabaw – Przedszkole Rozprza**” w skład której wchodzi:

- a) **Przygotowanie terenu przeznaczonego pod przebudowę placu zabaw** – po stronie Inwestora.
- b) **Wykonanie poliuretanowej nawierzchni bezpiecznej – powierzchnia 98,4 m²**, na podbudowie, w obrzeżu typu ekobord.
- c) **Wykonanie piaskowej nawierzchni bezpiecznej – powierzchnia 80 m²** w obrzeżu typu ekobord.
- d) **Wykonanie nawierzchni komunikacji wewnętrznej placu zabaw z kostki betonowej bezfazowej - powierzchnia 132,7 m²**, na podbudowie, w obrzeżu typu ekobord.
- e) **Wykonanie piaskowego placu zabaw – powierzchnia 47 m²**
- f) **Zakup i montaż urządzeń na placu zabaw:**
 - 1. Zestaw wielofunkcyjny czterowieżowy z linarium – 1 szt.
 - 2. Huśtawka wagowa – 1 szt.
 - 3. Huśtawka potrójna – 2 szt.
 - 4. Równoważnia – 1 szt.
 - 5. Gra kółko i krzyżyk – 1 szt.
 - 6. Bujak podwójny pingwiny – 1 szt.
 - 7. Bujak podwójny koniki – 1 szt.
 - 8. Trampolina – 1 szt.

9. Tor przeszkód – 1 szt.

10. Fabryka piasku – 1 szt.

g) Zakup i montaż elementów małej architektury:

- Ławka – 4 szt.
- Tablica regulaminowa obrazkowa – 1 szt.
- Kosz na śmieci – 2 szt.

h) Wykonanie ścieżki sensorycznej

Ścieżka sensoryczna – powierzchnia 47 m², wypełniona w segmentach materiałami naturalnymi jak:

- Szyszki grube
- Wałki drewniane fi 8 cm
- Kora gruba
- Żwir 8-16 mm
- Kora drobna
- Żwir 16-31,5 mm
- Szyszki drobne
- Plastry drewna

i) Wykonanie renowacji trawnika - powierzchnia 1 823 m²

4. ZESTAWIENIE POWIERZCHNI - OPIS NAWIERZCHNI I KONSTRUKCJI PODBUDOWY

a) Wykonanie nawierzchni poliuretanowej, o powierzchni 98,4 m² - nawierzchnia poliuretanowa, w kolorze zielonym.

Nawierzchnia wymaga podbudowy odpowiednio wyprofilowanej spadkami podłużnymi i poprzecznymi, odchyłki mierzone łatą o dł. 4 m. nie powinny być większe niż 8 mm. Podłoże powinno być wolne od zanieczyszczeń organicznych, kurzu, błota, piasku itp. Nie może być zaolejone (plamy należy usunąć).

Przekrój przez podbudowę:

- grunt rodzimy
- warstwa odsączająca - piasek drobny – 5 cm
- geowłóknina
- kruszywo łamane 0 - 31,5 mm – gr. 20 cm
- kruszywo łamane 0 – 16 mm – gr. 5 cm

- warstwa amortyzująca SBR - 4 cm (dla HIC 133 cm zgodnie z normą PN-EN 1177)
- wierzchnia warstwa EPDM nadająca kolor – 1 cm

Podbudowę należy oddzielić od pozostałych elementów terenu za pomocą obrzeży typu eko bord wys. 58 mm.

b) Komunikacja wewnętrzna, o powierzchni 132,7 m²

Wykonanie nawierzchni z kostki betonowej bezfazowej (kolor szary) gr. 6 cm, o konstrukcji:

- warstwa odcinająca piaskowa 5 cm
- geowłóknina
- stabilizacja kruszywo 0 - 31,5mm 15 cm
- kostka betonowa 6 cm

w obrzeżu typu eko board (kolor antracyt), o obustronnym spadku poprzecznym, odprowadzającym wody opadowe w kierunku nawierzchni trawiastej. Szerokość ciągów komunikacyjnych wynosi minimum 2m, co umożliwi swobodną komunikację również osobom poruszającym się na wózkach inwalidzkich. Plac pod altaną o wymiarach 9,5 x 5m. Nawierzchnię należy oddzielić od pozostałych elementów terenu za pomocą obrzeży typu eko bord wys. 58 mm.

c) Wykonanie piaskowej nawierzchni bezpiecznej, o powierzchni 80 m²

Warstwy konstrukcyjne:

- Warstwa z piasku drobnego 5 cm - zagęszczonego
- Geowłóknina
- Wypełnianie z piasku drobnego 0,2 do 8mm - 40 cm (30cm + 10cm na przemieszczenia dla HIC 234cm, zgodnie z normą PN-EN 1177)

Pole piaskowe należy oddzielić od pozostałych elementów terenu za pomocą obrzeży typu eko bord wys. 58 mm.

d) Piaskowy plac zabaw, o powierzchni 47 m²

Warstwy konstrukcyjne:

- Warstwa z piasku drobnego 5 cm - zagęszczonego
- Geowłóknina

- Wypełnianie z piasku drobnego 25 cm

Pole piaskowe należy oddzielić od pozostałych elementów terenu za pomocą obrzeży typu eko bord wys. 58 mm.

e) **Ścieżka sensoryczna, o powierzchni 47 m²**

Warstwy konstrukcyjne:

- Warstwa z piasku drobnego 5 cm - zagęszczonego,
- Geowłóknina
- Wypełnienie, gr. warstwy 15 cm
 - Szyszki grube
 - Wałki drewniane fi 8 cm układane z żwirze płukany
 - Kora gruba
 - Żwir 8-16 mm
 - Kora drobna
 - Żwir 16-31,5 mm
 - Szyszki drobne
 - Plasty drewna układane z żwirze płukany

Ścieżkę sensoryczną należy oddzielić od pozostałych elementów terenu za pomocą obrzeży typu eko bord wys. 58 mm.

5. ANALIZA SPEŁNIENIA WYMAGAŃ DECYZJI O WARUNKACH ZABUDOWY

Nie dotyczy.

6. INFORMACJE DODATKOWE

Teren objęty opracowaniem nie podlega ochronie konserwatorskiej.

Lokalizacja projektowanych obiektów w sposób nie powodujący ograniczenia dostępu istniejących i użytkowanych obiektów do drogi publicznej, ani korzystania z istniejącej infrastruktury technicznej w sposób mogący ograniczyć istniejące parametry dla użytkowanych obiektów.

Przebudowany plac zabaw będzie ogólnodostępny. Ponadto będzie dostosowany do potrzeb osób ze szczególnymi potrzebami m.in. zakup urządzeń zabawowych dla dzieci z ograniczeniami metalowymi, wzrokowymi, słuchowymi, poznawczymi. Montaż poszczególnych urządzeń zostanie wykonany na nowej nawierzchni bezpiecznej. Komunikacja wewnętrzna także będzie

dostosowana do potrzeb osób ze szczególnymi potrzebami (m. in. wolna od barier architektonicznych).

Dla terenu przeznaczonego na przebudowę placu zabaw, na którym projektuje się w/w obiekty nie zostały utworzone, wydzielone strefy: konserwatorska, pożarowa, górnicza sanitarna.

Odprowadzenie wód opadowych z projektowanego placu zabaw będzie się odbywało na tereny zielone nieutwardzone.

7. OCHRONA PPOŻ

Nie dotyczy.

8. OCHRONA ŚRODOWISKA

Zgodnie z Rozporządzeniem Rady Ministrów z dnia 10 września 2019 r. w sprawie określenia rodzajów przedsięwzięć mogących znacząco oddziaływać na środowisko oraz szczegółowych uwarunkowań związanych z kwalifikowaniem przedsięwzięcia do sporządzenia raportu o oddziaływaniu na środowisko stwierdza się, że planowana inwestycja nie jest zaliczana do przedsięwzięć mogących pogorszyć stan środowiska naturalnego. Projektowana przebudowa istniejącego placu zabaw nie będzie oddziaływała negatywnie na środowisko naturalne.

9. INFORMACJA O OBSZARZE ODDZIAŁYWANIA OBIEKTÓW

Obszar oddziaływania przedmiotowej inwestycji, ogranicza się w całości do działki, na której inwestor ma prawo do dysponowania gruntu na cele budowlane tj. nr ewid. 511 obr. Rozprza i nie rozszerza się na działki sąsiednie.

Przedmiotowa inwestycja polega na przebudowie placu zabaw w miejscowości Rozprza.

Inwestycja podlega analizie na podstawie przepisów:

I. ROZPORZĄDZENIE MINISTRA ROZWOJU I TECHNOLOGII z dnia 27 października 2023 r. zmieniające rozporządzenie w sprawie warunków technicznych, jakim powinny odpowiadać budynki i ich usytuowanie:

§12 i §271 - lokalizacja budynku, odległości od granic

Nie dotyczy

§13.1 - przesłanianie, §57 - oświetlenie, §60.1 - nasłonecznienie

Nie dotyczy

§23 - miejsca gromadzenia odpadów stałych.

Nie dotyczy.

§28.2 - odprowadzenie wód opadowych

Wody opadowe odprowadzane są i nadal będą na teren działki Inwestora powierzchniowo. Projektowane zagospodarowanie nie zmienia naturalnego spływu wód opadowych i nie powoduje spływu wód na teren działek sąsiednich.

Załączniku nr 1 do rozporządzenia § 40 ust. 9 i 10 Wyposażenie placów zabaw i nawierzchnie

Projektowane wyposażenie placów zabaw i nawierzchnie bezpieczne są zgodne z PN-EN 1176-1:2017-12.

10. ZESTAWIENIE URZĄDZEŃ ZABAWOWYCH, SPORTOWYCH I KOMUNALNYCH NA PLACU ZABAW

Inwestycja obejmuje wyposażenie placu zabaw w małą architekturę – zakup i montaż urządzeń zabawowych oraz elementów małej architektury (np. ławki, kosze, regulamin). Należy zastosować takie elementy wyposażenia, które spełniają wymogi bezpieczeństwa, posiadają certyfikaty bezpieczeństwa i wykonane są zgodnie z wymaganymi normami PN-EN. Dodatkowo produkty powinny spełniać kryteria estetyki, atrakcyjności, być przyjazne, funkcjonalne, rozwijać sprawność psychoruchową dzieci.

Projektowane wyposażenia – urządzenia przykładowe:

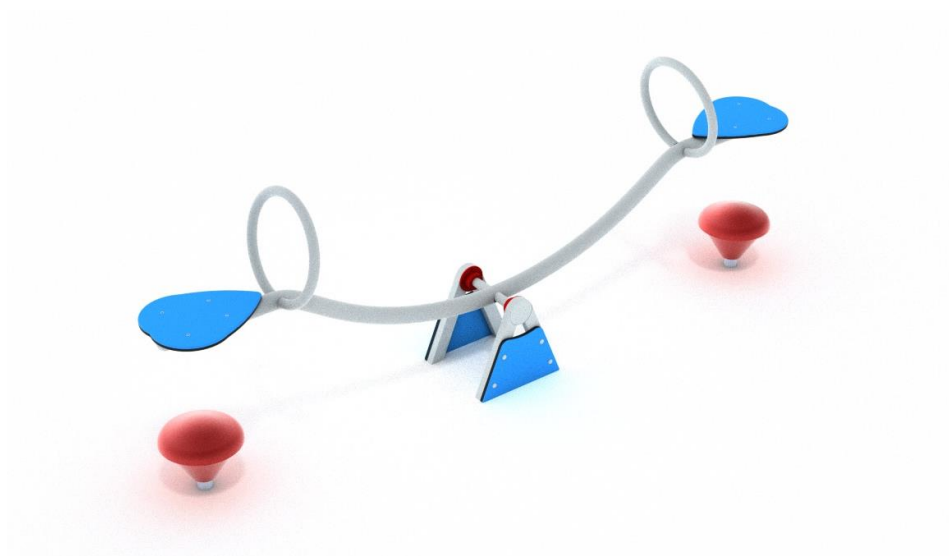
ZESTAW WIELOFUNKCYJNY CZTEROWIEŻOWY Z LINARIUM NR 1 - 1 szt.



Wymiary urządzenia (cm)	423 x 733 cm
Wymiary strefy bezpieczeństwa (cm)	779 x 1133 cm
Powierzchnia strefy bezpieczeństwa (m ²)	62 m ²
Wysokość całkowita (cm)	357 cm
Wysokość swobodnego upadku (cm)	234cm
Grupa wiekowa	3-12
Liczba użytkowników	28
Norma bezpieczeństwa	EN 1176-1:2017-12

Zgodnie z normą PN-EN 1176-1:2017-12 produkt wymaga zastosowania nawierzchni amortyzującej odpowiedniej dla jego wysokości swobodnego upadku – nawierzchnia poliuretanowa.

HUŚTAWKA WAGOWA NR 2 - 1 szt.



Wymiary urządzenia (cm)	291 x 37 cm
Wymiary strefy bezpieczeństwa (cm)	491 x 237 cm
Powierzchnia strefy bezpieczeństwa (m ²)	11 m ²
Wysokość całkowita (cm)	114 cm
Wysokość swobodnego upadku (cm)	98 cm
Grupa wiekowa	3-12
Liczba użytkowników	2
Norma bezpieczeństwa	EN 1176-1:2017-12

Zgodnie z normą PN-EN 1176-1:2017-12 produkt wymaga zastosowania nawierzchni amortyzującej odpowiedniej dla jego wysokości swobodnego upadku – nawierzchnia trawiasta.

HUŚTAWKA POTRÓJNA NR 3

- 2 szt.



Wymiary urządzenia (cm)	185 x 640 cm
Wymiary strefy bezpieczeństwa (cm)	750 x 581 cm
Powierzchnia strefy bezpieczeństwa (m ²)	42 m ²
Wysokość całkowita (cm)	244 cm
Wysokość swobodnego upadku (cm)	133 cm
Grupa wiekowa	3-12
Liczba użytkowników	3
Norma bezpieczeństwa	EN 1176-1:2017-12

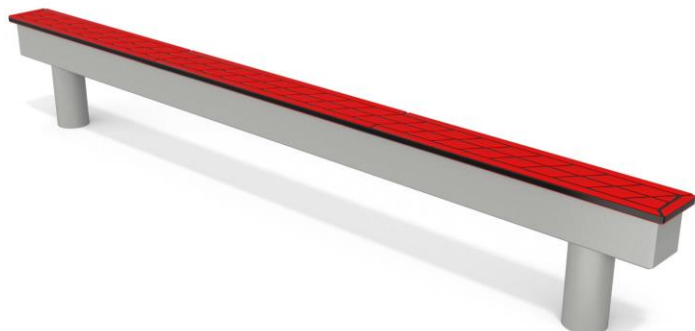
Zgodnie z normą PN-EN 1176-1:2017-12 produkt wymaga zastosowania nawierzchni amortyzującej odpowiedniej dla jego wysokości swobodnego upadku – nawierzchnia poliuretanowa.

Należy zastosować siedziska:

- siedzisko z oparciem – 1 szt.
- siedzisko bez oparcia – 1 szt.
- siedzisko bocianie gniazdo – 1 szt.

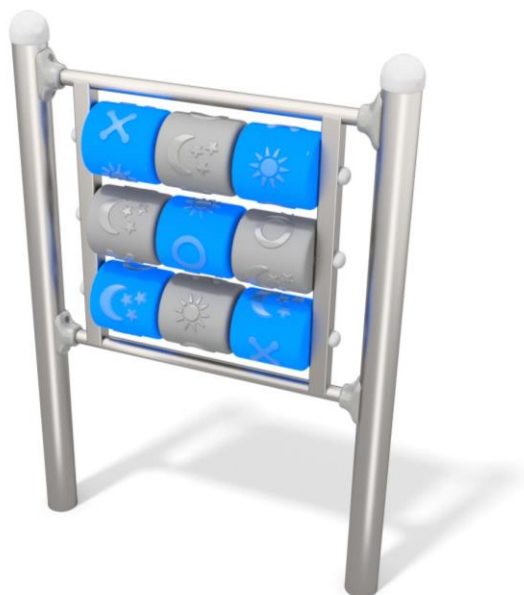


RÓWNOWAŻNIA NR 4 - 1 szt.



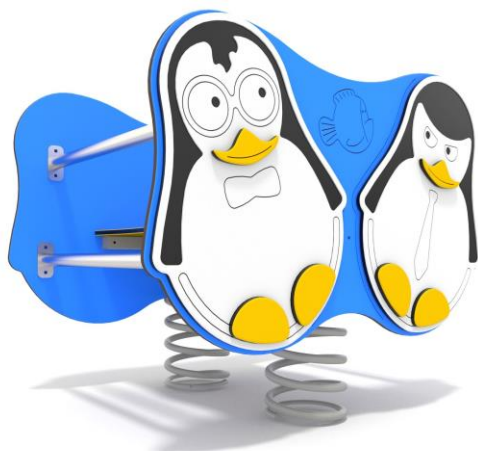
Wymiary urządzenia (cm)	12 x 203 cm
Wymiary strefy bezpieczeństwa (cm)	312 x 503 cm
Powierzchnia strefy bezpieczeństwa (m ²)	14 m ²
Wysokość całkowita (cm)	30 cm
Wysokość swobodnego upadku (cm)	30 cm
Grupa wiekowa	3-12
Liczba użytkowników	4
Norma bezpieczeństwa	EN 1176-1:2017-12

Zgodnie z normą PN-EN 1176-1:2017-12 produkt wymaga zastosowania nawierzchni amortyzującej odpowiedniej dla jego wysokości swobodnego upadku – nawierzchnia trawiasta.



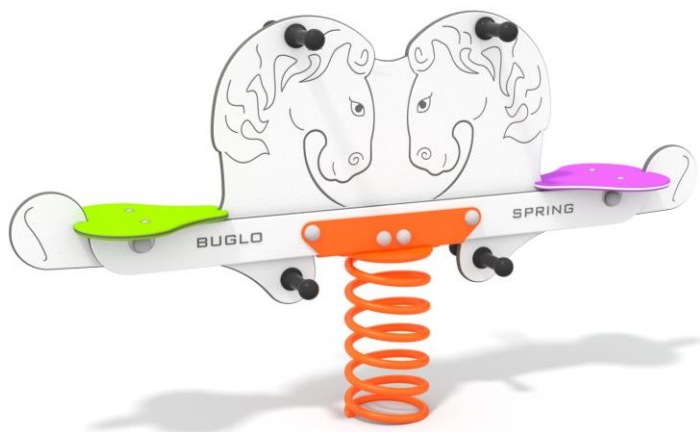
Wymiary urządzenia (cm)	16 x 88 cm
Wymiary strefy bezpieczeństwa (cm)	316 x 388 cm
Powierzchnia strefy bezpieczeństwa (m ²)	11 m ²
Wysokość całkowita (cm)	125 cm
Wysokość swobodnego upadku (cm)	-
Grupa wiekowa	1 - 7
Liczba użytkowników	2
Norma bezpieczeństwa	EN 1176-1:2017-12

Zgodnie z normą PN-EN 1176-1:2017-12 produkt wymaga zastosowania nawierzchni amortyzującej odpowiedniej dla jego wysokości swobodnego upadku – nawierzchnia trawiasta.

BUJAK PODWÓJNY PINGWINY NR 6**- 1 szt.**

Wymiary urządzenia (cm)	104 x 83 cm
Wymiary strefy bezpieczeństwa (cm)	364 x 283 cm
Powierzchnia strefy bezpieczeństwa (m ²)	9,43 m ²
Wysokość całkowita (cm)	85 cm
Wysokość swobodnego upadku (cm)	40 cm
Grupa wiekowa	1 - 12
Liczba użytkowników	2
Norma bezpieczeństwa	EN 1176-1:2017-12

Zgodnie z normą PN-EN 1176-1:2017-12 produkt wymaga zastosowania nawierzchni amortyzującej odpowiedniej dla jego wysokości swobodnego upadku – nawierzchnia trawiasta.

BUJAK PODWÓJNY KONIKI NR 7**- 1 szt.**

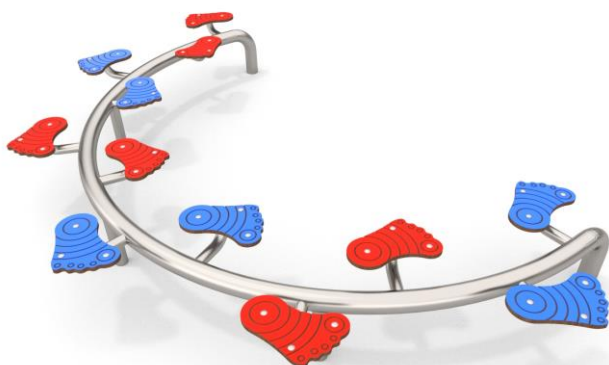
Wymiary urządzenia (cm)	31 x 171 cm
Wymiary strefy bezpieczeństwa (cm)	231 x 371 cm
Powierzchnia strefy bezpieczeństwa (m ²)	7,56 m ²
Wysokość całkowita (cm)	90 cm
Wysokość swobodnego upadku (cm)	50 cm
Grupa wiekowa	1 - 12
Liczba użytkowników	2
Norma bezpieczeństwa	EN 1176-1:2017-12

Zgodnie z normą PN-EN 1176-1:2017-12 produkt wymaga zastosowania nawierzchni amortyzującej odpowiedniej dla jego wysokości swobodnego upadku – nawierzchnia trawiasta.

TRAMPOLINA NR 8**- 1 szt.**

Wymiary urządzenia (cm)	150 x 250 cm
Wymiary strefy bezpieczeństwa (cm)	500 x 600 cm
Powierzchnia strefy bezpieczeństwa (m ²)	23 m ²
Wysokość całkowita (cm)	0 cm
Wysokość swobodnego upadku (cm)	90 cm
Grupa wiekowa	1 - 8
Liczba użytkowników	1
Norma bezpieczeństwa	EN 1176-1:2017-12

Zgodnie z normą PN-EN 1176-1:2017-12 produkt wymaga zastosowania nawierzchni amortyzującej odpowiedniej dla jego wysokości swobodnego upadku – nawierzchnia poliuretanowa.

TOR PRZESZKÓD NR 9**- 1 szt.**

Wymiary urządzenia (cm)	141 x 247 cm
Wymiary strefy bezpieczeństwa (cm)	441 x 547 cm
Powierzchnia strefy bezpieczeństwa (m ²)	20 m ²
Wysokość całkowita (cm)	30 cm
Wysokość swobodnego upadku (cm)	30 cm
Grupa wiekowa	1 - 8
Liczba użytkowników	4
Norma bezpieczeństwa	EN 1176-1:2017-12

Zgodnie z normą PN-EN 1176-1:2017-12 produkt wymaga zastosowania nawierzchni amortyzującej odpowiedniej dla jego wysokości swobodnego upadku – nawierzchnia trawiasta.

FABRYKA PIASKU NR 10**- 1 szt.**

Wymiary urządzenia (cm)	480 x 78 cm
Wymiary strefy bezpieczeństwa (cm)	780 x 378 cm
Powierzchnia strefy bezpieczeństwa (m ²)	27 m ²
Wysokość całkowita (cm)	214 cm
Wysokość swobodnego upadku (cm)	97 cm
Grupa wiekowa	1 - 8
Liczba użytkowników	-
Norma bezpieczeństwa	EN 1176-1:2017-12

Zgodnie z normą PN-EN 1176-1:2017-12 produkt wymaga zastosowania nawierzchni amortyzującej odpowiedniej dla jego wysokości swobodnego upadku – nawierzchnia piaskowa.

ŁAWKA NR 11 - 4 szt.



Długość całkowita (cm)	200 cm
Głębokość siedziska (cm)	min. 40 cm
Długość siedziska (cm)	min. 175 cm
Wysokość ławki (cm)	min. 76 cm
Wysokość siedziska (cm)	43 cm
Wysokość oparcia (cm)	43 cm
Wymiary deski	45/70 mm

Stelaż wykonany ze stalowej rury fi 60 mm (kolor szary) oraz profilu do zamocowania do podłoża stałego. Deski o zaoblonych krawędziach oraz zaimpregnowane na kolor dąb jasny.

KOSZ NA ŚMIECI NR 12

- 2 szt.



Pojemność (l)

28 l

Wysokość całkowita (cm)

100 cm

TABLICA REGULAMINOWA NR 13**- 1 szt.**

Wymiary urządzenia (cm)

58 x 5 cm

Wysokość całkowita (cm)

200 cm

opracował:

Projektant Konstrukcyjno - budowlane	mgr inż. Krzysztof Pabich LOD/0114/PWOK/03	podpis
Projektant Architektura krajobrazu	Inż. arch. Kraj. Agata Rozwadowska-Szlawska	podpis

**11. INFORMACJA DOTYCZĄCA BEZPIECZEŃSTWA
I OCHRONY ZDROWIA**

**dla projektowanych obiektów budowlanych, ze względu na specyfikę do
uwzględnienia w planie bezpieczeństwa i ochrony zdrowia
w procesie realizacji inwestycji**

I NAZWA OBIEKTU BUDOWLANEGO	Modernizacja placu zabaw - Przedszkole Rozprza
II ADRES REALIZACJI INWESTYCJI	ul. T. Kościuszki 45B; 97-340 Rozprza Nr działki ewid. 511 Obręb ewid. 0001 - Rozprza
III INWESTOR	Gmina Rozprza
IV ADRES INWESTORA	Al. 900-Lecia 3 97-340 Rozprza
V IMIĘ I NAZWISKO PROJEKTANTA	mgr inż. Krzysztof Pabich
VI JEDNOSTKA PROJEKTOWA	EDEN Projektowanie Urządzanie Terenów Zielonych Małgorzata Rozwadowska Ul. Wiślana 17 97-300 Piotrków Trybunalski

1. Zakres robót.

Projektuje się przebudowę placu zabaw przy Przedszkolu w miejscowości Rozprza:

- Roboty przy korytowaniu,
- Profilowanie podbudowy,
- Wykonanie nawierzchni bezpiecznych placu zabaw,
- Wykonanie chodnika (ciągu komunikacyjnego) z kostki betonowej,
- Wykonanie ścieżki sensorycznej,
- Zakup i montaż urządzeń zabawowych oraz elementów małej architektury,
- Założenie trawników,
- Roboty porządkowe.

2. Wykaz istniejących obiektów.

Na działce nr ewid. 511 znajduje się budynek przedszkola z parkingiem od strony ulicy T. Kościuszki, istniejące urządzenia zabawowe, w południowo-zachodniej części działki znajdują się panele fotowoltaiczne.

3. Wskazanie elementów zagospodarowania działki lub terenu, które mogą stwarzać zagrożenie bezpieczeństwa i zdrowia ludzi.

Brak elementów, które mogą stwarzać zagrożenie bezpieczeństwa i zdrowia ludzi.

4. Wskazanie dotyczących przewidywanych zagrożeń występujących podczas realizacji robót budowlanych, określające skalę i rodzaje zagrożeń oraz miejsce i czas ich wystąpienia.

Przewidziane zagrożenia które występują podczas realizacji robót budowlanych to:

- a) Prowadzenie robót ziemnych, wykopów, nasypów (§ 6 pkt. 1 lit A Rozporządzenia*)
- b) Wykonanie nawierzchni
- c) Do zagrożeń zdrowotnych należeć też będą hałas, wibracje, czynniki toksyczne pochodzenia od masy podbudowy i nawierzchni.

5. Wskazanie sposobu prowadzenia instruktażu pracowników przed przystąpieniem do realizacji robót szczególnie niebezpiecznych.

Przed dopuszczeniem do robót budowlanych każdy z pracowników będzie musiał odbyć przeszkolenie z zakresu przepisów BHP prowadzone przez uprawnioną do tego typu szkoleń osobę. Ponadto przed przystąpieniem do prac na wysokości pracownicy otrzymają zabezpieczenia (pasy, szelki) wraz z instruktażem jak prawidłowo zakładać te zabezpieczenia i jak się w nich przemieszczać przy robotach na wysokości.

6. ŚRODKI TECHNICZNE I ORGANIZACYJNE ZAPOBIEGAJĄCE NIEBEZPIECZEŃSTWOM WYNIKAJĄCYM Z WYKONANIA ROBÓT BUDOWLANYCH W STREFACH SZCZEGÓLNEGO ZAGROŻENIA ZDROWIA:

Aby zapobiec niebezpieczeństwom wynikającym z realizacji ww. robót budowlanych należy wykonać je zgodnie z obowiązującymi przepisami BHP, a w strefach szczególnego zagrożenia należy:

6.1. W strefie transportu i składowania materiałów:

- plac budowy należy czasowo wydzielić ogrodzeniem z elementów systemowych, zabezpieczającym miejsce transportu, rozładowania i składowania materiałów budowlanych,

- drogi dojazdowe na plac budowy powinny być utwardzone,
- materiały budowlane składować zgodnie z zaleceniem producenta,

6.2. W trakcie realizacji robót montażowych:

- wyposażyć pracowników w pasy zabezpieczające ich przed upadkiem z wysokości,
- wyposażyć pracowników w pasy narzędziowe dla narzędzi podręcznych itp.,
- rusztowania wykonać zgodnie z instrukcją montażu rusztowań metalowych.

Dla prawidłowego przebiegu robót budowlanych należy wykonać je pod kierunkiem kierownika budowy posiadającego stosowne uprawnienia. Roboty należy realizować zgodnie z projektem, sztuką budowlaną i przepisami prawa. Do budowania używać materiałów posiadających atesty i dopuszczenia do stosowania w Polsce. Zewnętrznie teren budowy należy oznaczyć tablicami informującymi o rodzaju prowadzonych prac i mogących wystąpić zagrożeniach. Teren budowy powinien być uporządkowany i zapewniający łatwy dostęp na wypadek pożaru, awarii lub innych zagrożeń.

opracował:

Projektant architektura	<i>mgr inż. Krzysztof Pabich</i>	LOD/1440/ZOOA/11	podpis
----------------------------	---	------------------	--------

CZĘŚĆ RYSUNKOWA